

	使用说明书
	拔 轮 器



目 录

➤ 1.0 重要收货说明.....	2
➤ 2.0 安全说明	2
➤ 3.0 使用要点	2
➤ 4.0 产品描述	3
➤ 5.0 安装与操作.....	3-4
➤ 6.0 维修分解图.....	5-8

1.0 重要收货说明

检查所有零件是否在运输过程中损伤，运输过程中的损伤不在质保范围。如发现运输过程中的损伤，请立即通知承运商，其具有承担运输损坏造成的修理及更换费用。

小心

要预知每位拉拔工作者需要确切拉力是不可能的，设定一下拉拔工

作的要求尺寸，外形及条件是非常有用的。另外，IHP 的拉拔系统具有相当多用性，在配置拔轮器时所用零件的额定载荷可能不同，零件的最低载荷决定了配置的拔轮所具有的能力。

例如：将只有 1 吨能力的配件使用于 10 吨的拔轮器上，配置后的拔轮器只能用于 1 吨的拉力。

2.0 安全说明

液压拔轮器是一种动力工具，使用前应仔细阅读所有的说明，警告和注意事项，遵守安全措施以避免在操作设备时发生人员或设备的

损坏 IHP 对于不安操作及错误操作导致的损坏不负责任。

1. 不要让油缸过载，不要超越夹紧力。过载会导致设备损坏，甚至可能造成人身伤害。在分离式拉拔器中尽量使用压力表，以确保在合适的工作压力下工作。不要超过系统中额定压力最低的零件的限定压力。始终使用高压软管和接头。
2. 不要让油缸过分伸出，尽量使用快速定位螺母，不能超出其规定行程限制，不然将导致油缸不必要的损伤。
3. 使用分离式拉拔器时，避免软管的剧烈弯曲和扭结。当流体受到限制时，会导致严重的背压。剧烈弯曲和扭结也会在内部损伤软管，导致永久的损坏。
4. 戴上安全眼镜以保护眼睛免受伤害。
5. 用防护毯盖住工件。工件被拉时会有很大的作用力在上面，有时会导致破裂。用防护毯盖住工件，可降低操作人员被飞出零件伤害的危险。

3.0 使用要点

1. 使你的拔轮工具保持完好：经常清洁及润滑拔轮器的顶压螺杆，从螺纹到顶尖，以保证延长使用寿命，正常操作。
2. 逐渐的加力：零件每应受少量受力，不要尝试在拔轮器螺杆上用冲击扳手来加速拉拔。
3. 使用正确尺寸的拔轮器：如果您用了最大的力而工具没有被拔动，请用更大能量的拔轮器。不要用锤敲。
4. 安装拔轮器要抓紧工具：当使用爪型拔轮器时请将拉扳螺栓调紧。

* 只要可能，始终用三爪拔轮器。拉力更大，三爪拔轮器能更可靠的抓紧。

* 逐渐加力，绝对不要在把手上用加长杆，绝对不要用冲击扳手，绝对不要打顶压螺杆的顶部。

* 始终用防护毯盖住工具。

5. 不要对接拔轮器的爪：当使用比标准爪更长的拉拔爪或拉拔爪受挤压时，压一拔轮器的拉力位会降低。断裂，弯曲或移位的机会会增加。

* 使拉拔深度最小，尽可能使用最短的拔轮器爪来满足工具深度。

* 将拔轮器爪插入工具，拉拔附件或转换件安装要均衡，不均衡的拔轮器爪将会引起单边受到最大的推或拉力，产生弯曲作用，它将会导致工具损坏或拔轮器爪断裂。

* 滑板必须始终位于横梁反面，与推杆螺母或液压油缸相对。

* 始终用防护毯盖住工具。

4.0 产品描述

IHP 液压拔轮器采用超高强度锻造合金钢材料制造，为手动控制

* 可快速拆卸轴承、齿轮、皮带轮等工具。

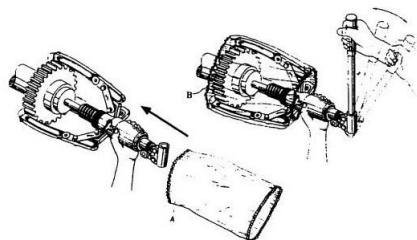
* 内置油压保护阀，防止负荷过载。

* 快速螺帽调节工具距离，省时省力。

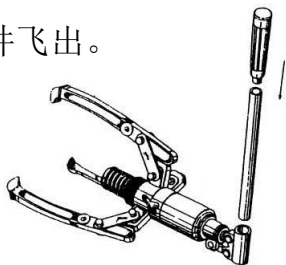
最新仿蛇型拉爪设计享受终身质量保证。

5.0 安装与操作

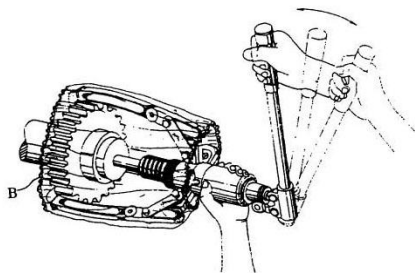
1. 确定被拔取的零件已经被其它的工具有支撑着，而不是靠拔轮器，不要把拔轮器当作提升与支撑工具使用。
2. 打开钳爪到所需的宽度。
3. 调整钳爪尖，使钳爪在一个平面上。
4. 将拔轮器的钳爪贴紧被拔零件的外围。
5. 将拔轮器与轴承保持同轴线以确保直拔。
6. 将快速定位螺帽调整到最佳位置，尽量使油压杆与轴承保持最短的距离。
7. 装上拔轮器的手把，准备操作。



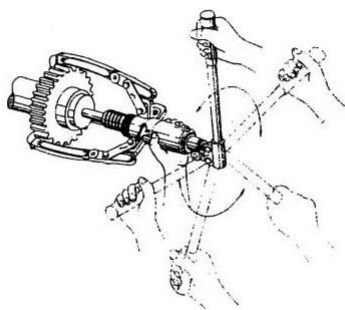
8. 套上防护网，防止操作中零件飞出。



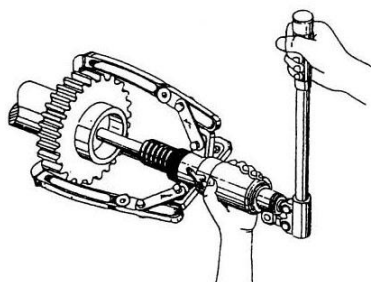
9. 操作时，一只手握着拔轮器的油缸部份，另一只手推动手把，直到零件脱离轴承



10. 360 度自由旋转泵浦头，可以很容易的找到一个适合操作的位置。

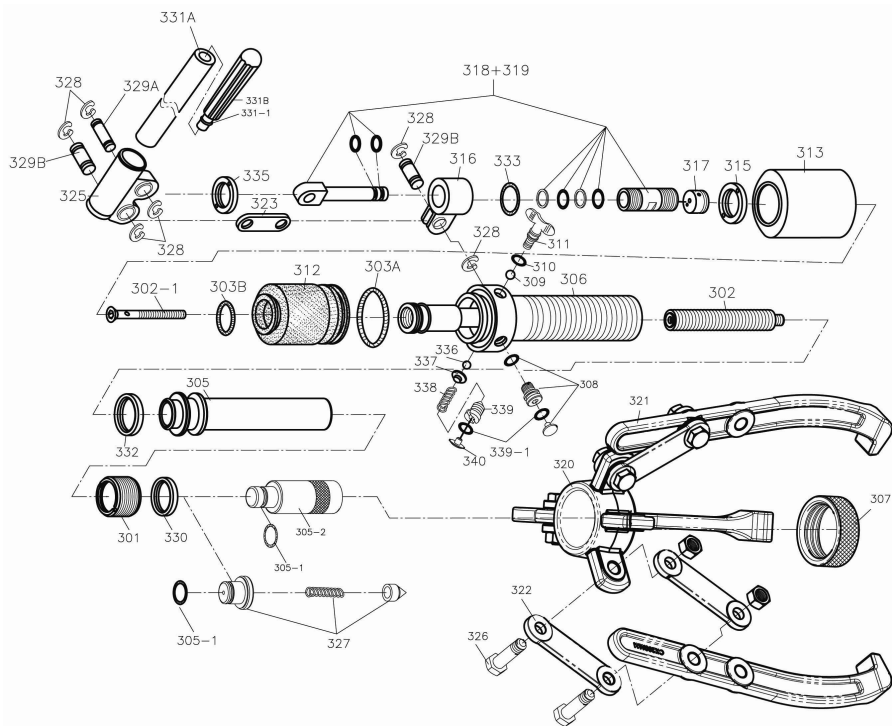


11. 工作完毕后，转开卸压阀，使拔轮器的爪子脱离零件。

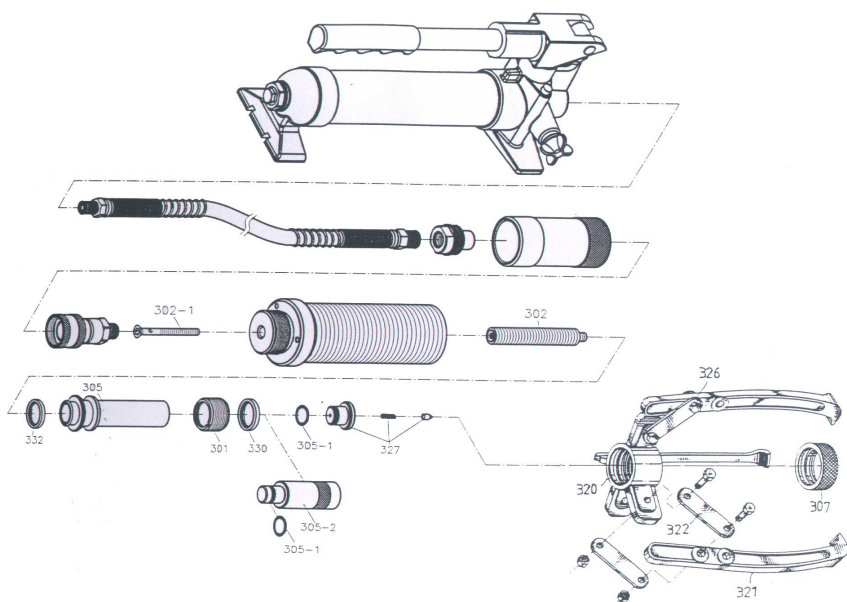


注意：请勿自行拆装安全阀！

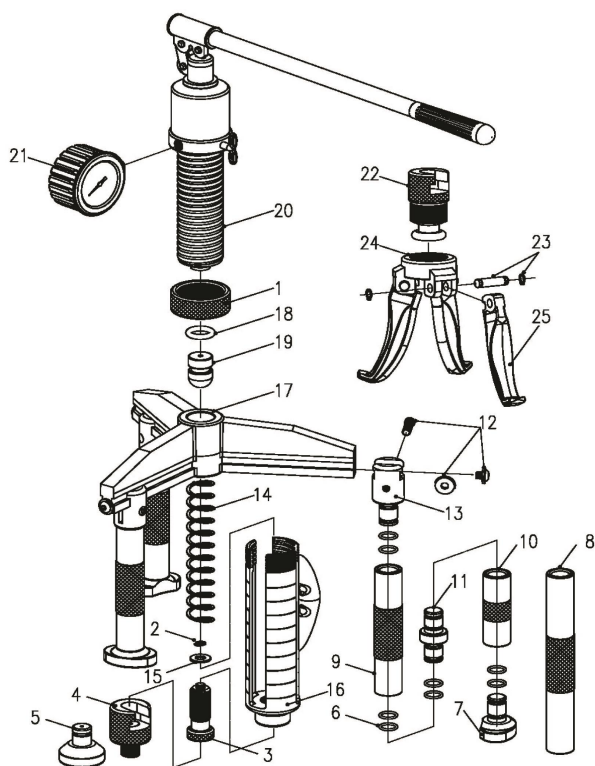
为确保出厂压力设定值及操作安全，任何情况下都禁止自行拆卸安全阀部位进行检修，请将拔轮器寄回原厂维修。凡自行更动拆装安全阀者，不论购买时间长短，因自行拆卸安全阀所造成的安全危险及其它后果，本公司不予承担相关责任且不予保修。



零件编号	零件名称	零件编号	零件名称	零件编号	零件名称
301	前封盖	313	护套	327-1	顶锥尖头
302	回程弹簧	315	后罩盖	327-2	顶锥座弹簧
302-1	反拉螺丝	316	定点撑套	327-3	顶锥座螺丝
303A	迫紧弹簧-长	317	油向止回器	328	C 型扣
303B	迫紧弹簧-短	318	泵油筒	329-1	插梢
305	反拉推杆	318-1	O 型环	329-2	插梢
305-1	延长杆	318-2	背托环	330	防尘封
305-2	O 型环	319	泵浦推杆	331A	游戏杆
306	油缸本体	319-1	O 型环	331B	摇捍把
307	调距螺帽	319-2	背托环	332	迫紧环
308	注油孔螺丝	320	爪座	333	O 型环
308-1	铜扣	321	爪钩	335	定点螺帽
308-2	O 型环	322	爪钩拉板	336	安全阀钢珠
309	控油钢珠	323	摇座拉板	337	安全阀垫片
310	O 型环	325	摇座	338	安全阀弹簧
311	控油螺丝	326	爪钩螺丝	339	安阀螺丝
312	油袋	327	伸缩顶锥座	340	铜扣



零件编号	零件名称	零件编号	零件名称
301	前封盖	320	爪座
302	反拉弹簧	321	爪钩
302-1	反拉螺丝	322	拉板
305	反拉推杆	326	爪钩螺丝
305-1	O 型环	327	伸缩顶锥座
305-2	延长杆	330	防尘封
306	油缸本体	332	迫紧环
307	调距螺帽		



零件编号	零件名称	零件编号	零件名称
01	三叉筒固定螺帽	14	回缩弹簧
02	弹簧扣	15	垫片
03	三叉筒衔接螺杆	16	三叉筒
04	衔接头	17	三叉座
05	特殊顶垫	18	O 型环
06	O 型环	19	球型顶锥
07	支撑脚座	20	油缸本体
08	延长杆管件 230 mm	21	压力表
09	延长杆管件 160 mm	22	反拆调节螺帽
10	延长杆管件 90 mm	23	反拆爪座插梢
11	转接头	24	反拆爪座
12	PU 滑轮	25	反拆爪钩
13	管柱座		